



## 4. BRÆNDKJÆRSKOLEN

Brændkjærgade 92, 6000 Kolding

---

Brændkjærskolen blev bygget i 1955 og er senere udbygget over flere etaper.

Brændkjærskolen er 2 – 3 sporet på årgange fra 0. – 6. klasse og 3 - 5 sporet på årgange fra 7. – 9. klasse. Skolen rummer derudover et af kommunens to tilbud for 10. klasse. Skolen har særskilte Team-Danmark klasser der danner deres egne 1 til 2 spor i udskoling 7. – 10. klasse.

I indeværende skoleår 2020/21 har skolen 800 elever, der fordeler sig med 651 elever i 29 almen- og idrætsklasser på 0. – 9. årgang og 149 elever fordelt på syv 10. klasser. Den gennemsnitlige klassekvotient i almenklasserne er 22,4. Skolens SFO har lokaler fælles med indskoling. Der er tilmeldt 165 børn svarende til en dækningsgrad på 82 %.

Skolen har kapacitet til at rumme børn i glidende overgang med lokalemæssigt udgangspunkt i indskolingsafdelingen. Forholdene hertil findes tilfredsstillende.

Ifølge den forventede udvikling i elev- og klassetal vil Brændkjærskolen er skolens elevtal ret stabilt og vil vedblive at være i 2 – 3 spor på 0. – 6. årgang. Årgange i 2 spor vil have meget høje klassekvotienter og vil med tilgang af få elever blive til årgange i 3 spor.

På 7. – 9. klassetrin vil skolen vedblive at have årgange i 3 – 4 spor. Den nuværende kapacitet i 10. klassecentret vurderes at modsvare det fremtidige behov.

Der ses ingen kapacitetsproblemer i prognoseperioden.



ABC Luftfoto

## 4. BRÆNDKJÆRSKOLEN

---

### **Skolen i dag.**

Brændkjærskolen kan opdeles i tre områder. Indskoling 0. – 3. kl., mellemtrin 4. – 9. kl., og 10. kl. Eleverne er hjemmehørende fordelt i hvert område, således at eleverne fortrinsvis møder jævnaldrene elever.

En stor del af skolens lokaler er blevet opdateret og udbygget som et led i den tidligere gennemførte skoleudbygningsplan. Senest er der udført om- og tilbygning ved udskolingsafdelingen og 10. klasse og i 2009 er de sydvendte facadepartier på den lange øst-/vestgående klassefløj blevet udskiftet. Dette har hjulpet på gener fra opvarmning af solen, men det vil stadig være hensigtsmæssigt at etablere udvendig solafskærmning. Der er endvidere enkelte områder der endnu ikke er opdateret og omfanget af elevtoiletter modsvarer ikke antallet af elever.

Skolen har haft en specialklasseafdeling, der nu er flyttet til specialcenter Vonsild. De tidligere specialklasselokaler kan nu ibrugtages af almenklasser på mellemtrinnet.

Der pågår etablering af idrætshal ved boldbanerne vest for skolens bygninger. Hallen sammenbygges med indskolingsfløjen med en mellemgang.

Der er som led i udarbejdelsen af den fysiske udviklingsplan afholdt møde med skoleledelsen for gennemgang af skolens tilbagemelding på det udsendte oplysnings- og registreringsskema. Grundet Corona er mødet afholdt digitalt.

Skolens faglokaler er tilfredsstillende, men man er ved store klasser udfordret med antallet af arbejdspladser i madkundskab. Man løser dette ved at holde på tværs af fag.

Skolen arbejder med etablering af fablab i en fritliggende bygning, der tidligere har været anvendt til fritidsklub.

Der er etableret ungdomsklub i den gl. pedelbolig.

Man har igangværende projekt med etablering af bedre opholds- og aktivitetsmuligheder i den centrale skolegård.

Som det ses af prognosen, vil skolen have flere årgange med meget store klasser med op til 27 – 28 elever. Det giver udfordringer ved klasselokalerne i den lange klassefløj. Her savnes et læringsmiljø der taler til andre end den ”gode skolepige”.

Skolens idrætsundervisning foregår i to gymnastiksale samt en svømmesal. Endvidere har de ældste elever idræt i KIF-centeret. Forholdene vil dog blive væsentligt forbedret, når den nye idrætshal på arealet vest for skolen ibrugtages, men gymnastiksalene vil stadig være i fuld anvendelse.

### **Forslag til fysisk udviklingsplan**

Forslaget til udviklingsplan har som mål, at give forslag til disponering af den sydlige langstrakte klassefløj og rette op på manglende toiletforhold til eleverne i mellemtrin/udskoling. Desuden etablere en solafskærmende overgang fra klasserum til udearealerne ved den lange klassefløj.

I sammenhæng med denne ændres den tidligere legeplads for specialskolen til et udendørs undervisningsområde med fokus på science og natur og teknik for mellemtrinnet.

## 4. BRÆNDKJÆRSKOLEN

---

Dernæst illustrerer den fysiske udviklingsplan i et alternativt forslag, hvorledes der på Brændkjærskolen vil kunne etableres et læringsmiljø for 4. – 9. klasse, der følger de pædagogiske perspektiver, der er beskrevet i Bind II, Folkeskolen i fremtiden.

Udviklingsplanen omhandler følgende:

### **A Ombygning undervisningsfløj, udeskole og pergola**

Efter at skolens specialcenter er flyttet til Specialcenter Vonsild ombygges lokalerne i den østlige del af den sydlige undervisningsfløj til klasselokaler for mellemtrinnet. Klasselokalerne organiseres således, at de ligger parvis omkring et fælles grupperum med interne dørforbindelser hertil. Det foreslås, at der to steder etableres foldevæg mellem lokalerne således at der bliver mulighed for at etablere storklasser ved eventuelle årgange på 2 spor. Specialcentrets nuværende tumlesal foreslås bibeholdt til samlings- og motoriksal for mellemtrinnet.

En række mindre grupperum samt lokalerne længst mod øst indrettes til team-, samtale- og forberedelseslokaler.

Ved udskolingens lokaler beliggende i den vestlige ende af klassefløjen gennemføres lignende ombygningsarbejder, således at lokalerne her også er internt forbundne parvist og der et sted etableres mulighed for at danne storklasserum. Det bemærkes, at klasselokalerne ved udskolingens modsvarer det forventede antal klasser på 7. – 9. årgang og idrættsklasserne, men at lokalerne i højere grad ses som lokaler der danner ramme om en anderledes organiseret skoledag, med en løsere klassestruktur og anderledes indrettede undervisningsmiljøer. Som led i ombygningen etableres en række supplerende elevtoiletter og de nuværende toiletter ved mellemtrinnet renoveres. Der etableres mekanisk ventilation i alle undervisningslokaler og tumlesal.

Ved den lange klasselokalefløj etableres i overgangen mode henholdsvis de tidligere specialklasser mod øst og den centrale skolebygning en række nye elevtoiletter således omfanget bringes i bedre balance med antallet af elever.

Langs den lange klassefløjs sydside opstilles fritstående, skyggegivende pergola. Tilsvarende pergola opstilles ved sydsiden af de tidligere specialklasselokaler. Her indrettes den tidligere legeplads til område for udendørs undervisning med faste arbejdsborde, vand og vaske m.v. Der suppleres med mindre fritstående skur og halvtag. Ved samme lejlighed ombygges ved to af skolens nuværende cykelskure således der kan etableres en miljøstation til affaldssortering, beliggende umiddelbart ved indkørslen til skolegården.

### **B Folkeskolen i fremtiden**

Det fysiske læringsmiljø på Brændkjærskolen er forankret i klasselokaler, der specielt ved den langstrakte klassefløj ligger som perler på en snor, uden særlige fællesarealer eller opholdsområder for eleverne.

Den fysiske udviklingsplan illustrerer et eksempel på hvorledes der, med fag og fagområder i centrum, kan skabes et fleksibelt og rummeligt læringsmiljø. Det vil være muligt at etablere permanente storrums og fleksible ”fagflex” områder, der kan indgå i undervisningssammenhænge eller udgøre opholdsrum for eleverne.

Med afsæt i UM's vejledende timetal er behovet for lokaler til dækning af undervisningen i de enkelte fag eller fagområder beregnet. Der vil være forskellige muligheder for organisering og placering af de nye faglokaler.

## 4. BRÆNDKJÆRSKOLEN

---

I forslaget til Brændkjærskolen er de nødvendige lokaler til undervisning i de ”store fag” dansk og matematik placeret hos henholdsvis mellemtrin og udskoling, således opdelingen i alderssvarende områder kan fastholdes. Lokaler til sprog, historie og kristendom/samfundsfag er fælles for mellemtrin og udskoling og er placeret i overgangen mellem de to afdelinger.

Med etableringen af fagets lokaler og tilgangen af specialskolens lokaler kan frigøres ti klasselokaler. De ombygges og indrettes, så de medvirker til at nedbryde det lange gangforløb og kan fremstå som fleksible opholds- og læringsmiljøer, der sammen med sammen med pædagogisk læringscenter og det store festlokale i underetagen kan fremstå som fleksible opholds- og læringsmiljøer, der kan supplere faglokalerne. På tegninger benævnt ”fagflex”.

De etablerede faglokaler vil danne ramme om en del af forberedelsen, hvorfor det vurderes muligt at inddrage et forberedelseslokale til faglokale for historie.

Den enkelte elev vil have egen locker med plads til pc, bøger, gymnastiktøj osv. placeret klasse- og årgangsvist i udvalgte områder, der fx kan farvekodes de enkelte klasser og årgange.

I den fysiske udviklingsplan er der under område B angivet et budgetbeløb til dækning af forslagets virkeliggørelse. Det oplyste beløb dækker udgifter til enkelte supplerende bygningsarbejder i forhold til pkt. A, omkostninger, løst og fast inventar. Herunder bl.a. beløb til indretning og udsmykning af faglokaler og fagflex områder og der er indeholdt nye interaktive elektroniske tavler i alle faglokaler og 4 fagflex lokaler.

### Afrunding

Med den foreslåede fysiske udviklingsplan for Brændkjærskolen vil skolen fortsat en kapacitet der modsvarer den forventede udvikling i skolens elev- og klassetal. 2-3 spor på 0. – 6. årgang og 3-4 spor på 7. – 9. årgang. Der vil være kapacitet til SFO og GLO og 10. klassecenter.

Den variation mellem 2-3 spor og 3-4 spor, der i prognosen ses på enkelte årgange, vil ikke påvirke omfanget af faglokaler og fagflex lokaler. Der vil være opnået en robusthed i lokaleanvendelsen. Lokalerne kan indrettes mere permanent, da de ikke, som ved opretholdelse af hjemklasseprincippet, vil skulle kunne veksle mellem at være klasselokale og disponibelt lokale.

Det bemærkes, at de i Bind Økonomi og tidsplan under pkt. A anførte anlægsudgifter er de samme ved pkt. B Folkeskolen i fremtiden.

Den samlede udgift for pkt. B Folkeskolen i fremtiden er således pkt. A + B.

### Bilag

Elev- og klassetalprognose

Situationsplan

Tegn. 04.1

Eksisterende forhold – stueplan

Tegn. 04.2

Fremtidige forhold – stueplan

Tegn. 04.3

Fremtidige forhold – Alternativ stueplan

Tegn. 04.4

Eksisterende forhold – 1. sal

Tegn. 04.5

Fremtidige forhold - kælderetage

Tegn. 04.6

### Elev- og klassetalsprognose

Brøndkjærskolen	20/21			21/22			22/23			23/24			24/25			25/26			26/27			27/28			28/29			29/30			30/31			31/32																				
0.	25	25		23	22		24	23		24	24		26	26		28	27		19	19	19		20	20	20		21	20	20		21	21	20		22	21	21		22	22	21													
1.	26	26		26	26		24	23		25	24		25	25		27	26		28	27			19	19	19		20	20	19		20	20	20		21	21	20		21	21	21													
2.	21	20		27	26		28	27		25	24		26	25		26	26		27	27			28	28			19	19	19		20	20	19		21	20	20		21	21	20													
3.	20	20	20		22	21		28	28		19	19	19		26	26		27	26			27	27			19	19	19		20	19	19		20	20	20		21	20	20														
4.	27	27		21	21	21		22	21		19	19	19		20	19	19		26	26			27	26			27	26			27	26			28	28			20	19	19		20	20	19									
5.	20	19	19		28	28		22	22	22		23	22		20	20	19		20	20	19		27	27			27	26			27	27			28	27			19	19	19		20	19	19									
6.	21	21	20		20	20	19		19	19	19		23	23	22		23	23			20	20	20		20	20	19		27	27			27	26			27	27			28	27			19	19	19							
7.	23	22	22		23	23	23	23		23	22	22	22		22	22	22	22		24	24	24	23		24	24	24		22	22	22	21		21	21	21	21		27	27	26		27	27	27		27	27	26					
8.	26	26	26	26	25	24	23	23		24	24	24	23		24	23	23	23		23	23	23	23		25	25	24	24		25	25	24		23	23	22	22		22	21	21	21		28	27	27		28	27	27				
9.	20	20	19	19		24	24	24	24	23	23	23	22		23	23	22	22		22	22	22	21		22	22	21	21		23	23	23	22		24	23	23		28	27	27		27	27	26		26	26	25		26	26	25	
0. til 9. klasse - elevtal	651			652			623			644			642			640			638			632			642			646			657			665																				
0. til 9. klasser	29			28			27			29			28			27			27			27			28			27			29			30																				
Klassekvotient	22,4			23,3			23,1			22,2			22,9			23,7			23,6			23,4			22,9			23,9			22,7			22,2																				
10. klasse - elevtal	149			132			138			127			142			128			134			120			110			117			117			118																				
10. klasser/hold	7			5			5			5			6			5			5			5			4			5			5			5																				
Specialcenter - elevtal																																																						
Specialklasser/grupper																																																						
<b>Antal elever ialt</b>	<b>800</b>			<b>784</b>			<b>761</b>			<b>771</b>			<b>784</b>			<b>768</b>			<b>772</b>			<b>752</b>			<b>752</b>			<b>763</b>			<b>774</b>			<b>783</b>																				
Børn i glidende overgang	54			47			48			52			55			57			60			61			62			64			65																							
SFO - 0. til 3. klasse	165		~ 82 %	158			168			166			168			175			180			187			192			196			203			206																				

Brøndkjærskolen har Team-Danmark eliteidrætsklasser på 7. - 9. årgang. Der kommer en del elever hertil fra andre skoler.

Tal for 2020/21 er aktuelle elevtal. Resterende tal er baseret på *Elevtalsprognose 2021, baseret på befolkningsscenario 004 og skolescenario 002*

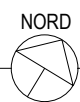
Antallet af børn i SFO er beregnet ved fremskrivning af nuværende dækningsgrad.

Antallet af børn i glidende overgang er beregnet som antal børn på 0. årgang i efterfølgende skoleår





HER OPFØRES IDRÆTSHAL







<p>NORD</p>	SIGNATURFORKLARING			
	INDSKOLING 0. - 3. KL.	MELLEMTRIN 4. - 6. KL.	UDSKOLING 7. - 10. KL.	STØTTE/SPEC. U.
	SFO / FLEX	FLEX	FLEX	SPEC. KLASSE
	FAGFLEX / OPHOLD	FAG I FAGLOKALE	FAGLOKALER	PERSONALEOMRÅDER
				ADMINISTRATIVE FUNKTIONER
				PÆDAGOGISK LÆRINGSCENTER & SKOLETORV



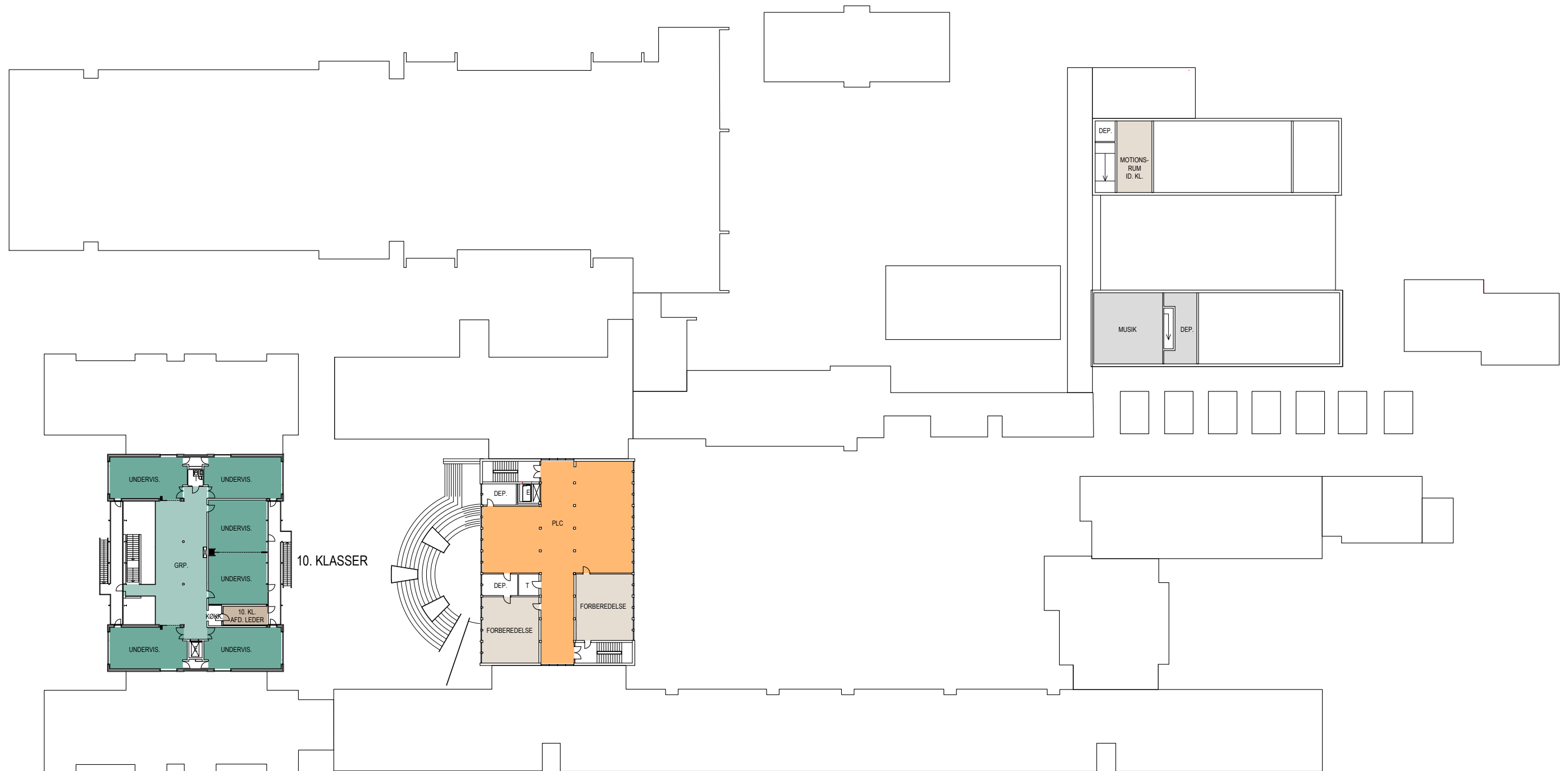


<p>NORD</p>	SIGNATURFORKLARING		<p>STØTTE/SPEC. U.</p> <p>SPEC. KLASSE</p> <p>FAGLOKALER</p>	<p>PERSONALEOMRÅDER</p> <p>ADMINISTRATIVE FUNKTIONER</p> <p>PÆDAGOGISK LÆRINGS-CENTER &amp; SKOLETORV</p>		
		INDSKOLING 0. - 3. KL.				MELLEMTRIN 4. - 6. KL.
		SFO / FLEX				UDSKOLING 7. - 10. KL.
		FAGFLEX / OPHOLD				FLEX



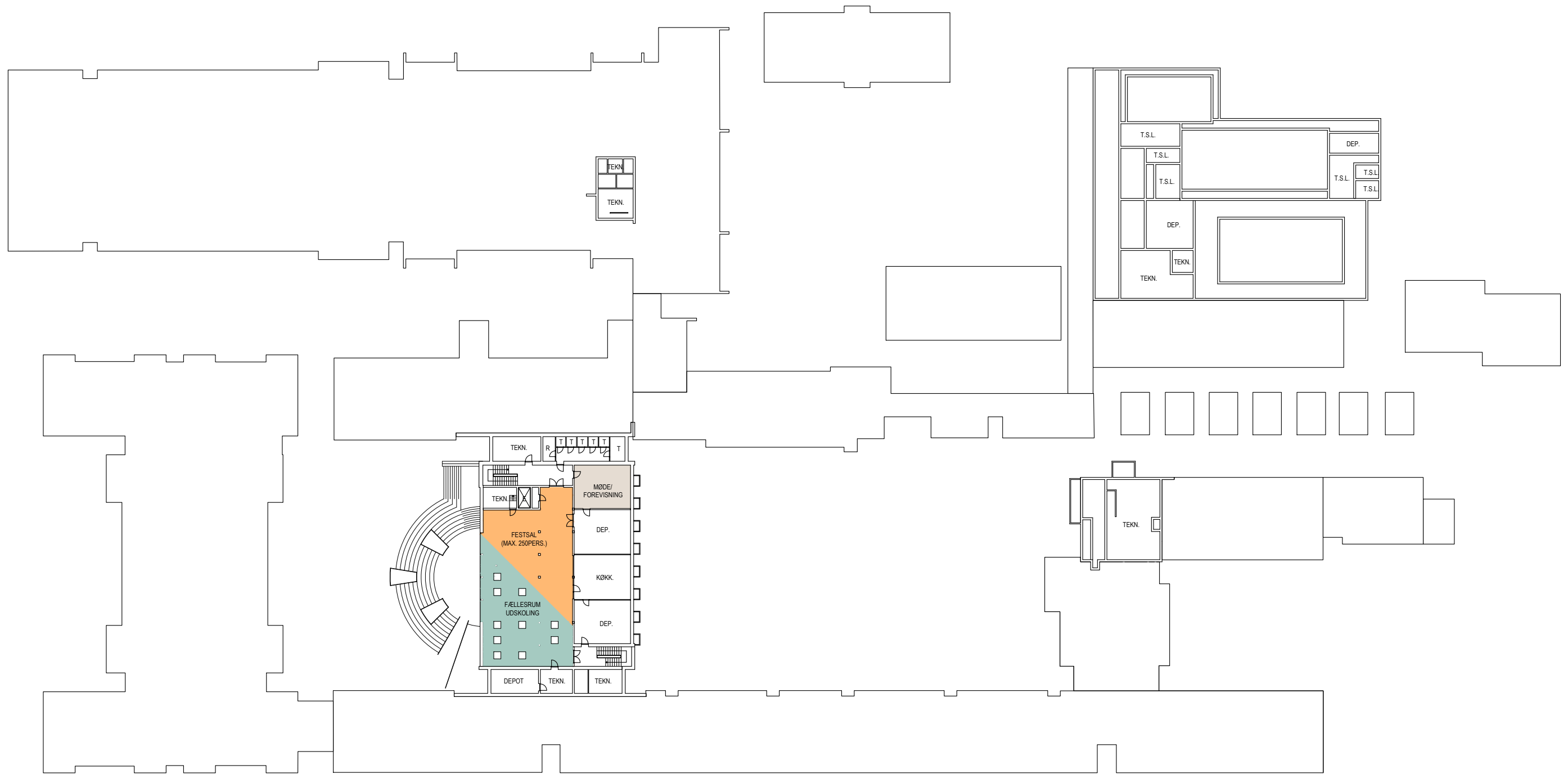


<p>NORD</p>	SIGNATURFORKLARING			
	INDSKOLING 0. - 3. KL.	MELLEMLIN 4. - 6. KL.	UDSKOLING 7. - 10. KL.	STØTTE/SPEC. U.
	SFO / FLEX	FLEX	FLEX	SPEC. KLASSE
	FAGFLEX / OPHOLD	FAG I FAGLOKALE	FAGLOKALER	PERSONALEOMRÅDER
				ADMINISTRATIVE FUNKTIONER
				PÆDAGOGISK LÆRINGSCENTER & SKOLETORV



<p>NORD</p>	SIGNATURFORKLARING			
	INDSKOLING 0. - 3. KL.	MELLEMTRIN 4. - 6. KL.	UDSKOLING 7. - 10. KL.	STØTTE/SPEC. U.
	SFO / FLEX	FLEX	FLEX	SPEC. KLASSE
	FAGFLEX / OPHOLD	FAG I FAGLOKALE	FAGLOKALER	PERSONALEOMRÅDER
				ADMINISTRATIVE FUNKTIONER
			PÆDAGOGISK LÆRINGSCENTER & SKOLETORV	





<p>NORD</p>	SIGNATURFORKLARING			
	INDSKOLING 0. - 3. KL.	MELLEMLIN 4. - 6. KL.	UDSKOLING 7. - 10. KL.	STØTTE/SPEC. U.
	SFO / FLEX	FLEX	FLEX	SPEC. KLASSE
	FAGFLEX / OPHOLD	FAG I FAGLOKALE	FAGLOKALER	PERSONALEOMRÅDER
				ADMINISTRATIVE FUNKTIONER
				PÆDAGOGISK LÆRINGSCENTER & SKOLETORV